

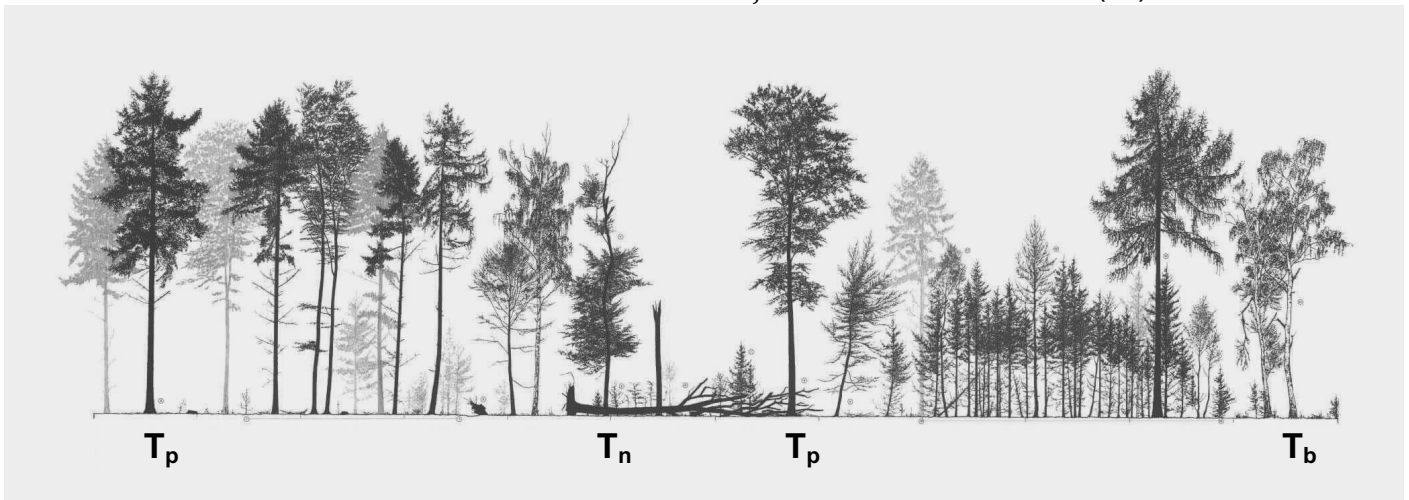
# Tien tips voor blessers

## 1 Werk altijd met toekomstbomen

Dat geeft inzicht in kwaliteiten en mengverhouding, het vergemakkelijkt het bleszen en het helpt bij de communicatie (met opdrachtgever, bosexploitant en publiek).

## 2 Voor het multifunctionele bos zijn er drie soorten toekomstbomen

Een toekomstboom is een boom die de toekomst in moet. Inheemse (meng-) boomsoorten, nestbomen, bomen met holtes e.d. zijn *natuur-toekomstbomen* ( $T_n$ ).



Voor de beleving zijn o.a. markante bomen langs paden *belevings-toekomstbomen* ( $T_b$ ). De bomen met houtwaarde zijn de *productie-toekomstbomen* ( $T_p$ ). De mengverhouding van de soorten toekomstbomen is afhankelijk van de doelen. Bepaal vóór het kiezen van de toekomstbomen de rangorde van de soorten.

## 3 Toekomstbomen zijn niet heilig

Toekomstbomen zijn slechts hulpmiddel bij de selectie. Het is mogelijk dat eerder aangewezen toekomstbomen later komen te vervallen of worden geoogst. Inzichten en omstandigheden kunnen veranderen en ook toekomstbomen kunnen omwaaien.

## 4 Een bos is aan dunning toe als de toekomstbomen om ruimte vragen



Kijk naar het % van de kroonomtrek van de toekomstboom wat zich uit kan breiden. In de fase van kroonopbouw moet een toekomstboom na dunning (afhankelijk van de stabiliteit) voor 50 – 75% vrij staan. Als de kronen groot genoeg zijn is dunning niet meer nuttig.

## 5 Bos kan gesloten blijven tot het omslagpunt

Dat omslagpunt is bereikt als over een stamlengte van ongeveer 2/5 van de te verwachte eindhoogte de takken zijn afgestorven. Soms is eerder ingrijpen nodig om mengboomsoorten veilig te stellen. Wijs bij het omslagpunt de toekomstbomen aan.

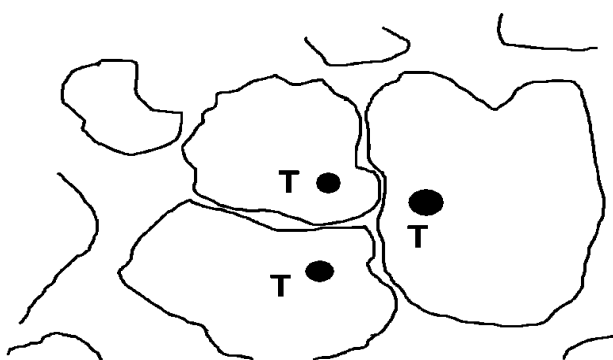
## 6 Zorg bij groveden vóór 50 jaar voor een diepe kroon

Alles wat aan groen afsterft, komt er niet meer aan en op latere leeftijd breidt de kroon zich slechts langzaam uit. Vanaf het omslagpunt blijven dunnen dus.

## 7 Ben bij productie-toekomstbomen kritisch op de kwaliteit

Loofhout wordt vooral gebruikt voor meubels en vloeren, moet dus *gaaf* en *noestvrij* zijn. Het is zaak om al bij een lage diameter de takken kwijt te raken, dus dicht houden dat bos. Recht is bij loofhout minder van belang, men gebruikt overwegend korte stukken. Naaldhout moet vooral *recht* zijn, over lengtes van minstens 4 meter. Naaldbomen leveren alleen kwaliteitshout als ze tijdig zijn opgesnoeid.

## 8 De minimale afstand tussen toekomstbomen is 2 meter



Een gelijkmatige verdeling van de toekomstbomen is niet van belang. Bomen kunnen prima oud en dik worden met een niet perfect ronde kroon, denk aan laanbomen. Bomen moeten 'ergens' een kroon van 1 are (naaldbomen) of 1,5 are (loofbomen) kunnen vormen. Optimaal aantal toekomstbomen dus: loofbomen ca 70 / ha, naaldbomen ca 100 / ha.

## 9 In een deel van de opstand geen toekomstbomen te vinden?

Geen nood. Maak ter plaatse een verjongingsplek of laat dat deel van de opstand juist ongedund. In beide gevallen ontstaat er variatie in bosstructuur. Laat je niet verleiden tot het kiezen van matige toekomstbomen.

## 10 Stop tijdig met dunnen

Bomen met een flinke kroon groeien meestal goed. Voor naaldbomen is een kroon van 1 are, voor loofbomen een kroon van 1,5 are voldoende. Extra ruimte geven heeft voor de groei van de bomen weinig zin, het levert een hol bos op en dat betekent aanwasverlies.